

可成科技員工滿意度調查、實施情形與改善計畫

員工滿意度調查(母公司)

員工滿意度為衡量員工對組織忠誠度、認同感、凝聚力與歸屬感之重要綜合指標。本公司建置系統化之員工滿意度調查機制，定期蒐集員工對公司營運現況及未來發展之關注議題，並針對教育訓練課程、膳食服務等面向進行滿意度評估，以全面掌握員工對整體工作環境及相關制度之意見與感受。調查結果將納入管理決策流程，作為制度優化與改善措施之重要依據，以持續強化員工對組織之認同感與向心力。

資料更新年度：2025年

項目	永續發展關注議題調查	員工訓練課程調查	公司膳食調查
調查計畫	永續發展室每年辦理一次調查	人才資源處於每堂員工訓練課程進行調查	人才資源處每年辦理一次調查
調查項目	<ul style="list-style-type: none"> 環境：環境管理、職場健康安全性等 社會：人才吸引與留才、勞雇關係與人權保護等 治理：誠信經營、風險管理、資安與隱私管理等 	<ul style="list-style-type: none"> 教育訓練滿意度 職涯發展 	<ul style="list-style-type: none"> 員工供餐膳食
調查結果	<ul style="list-style-type: none"> 2025年度共回收119份問卷 員工對永續發展議題平均關注度為80% ✓人才吸引與員工福利、人才培育：86% ✓職場健康安全：86% ✓誠信務實：86% ✓勞雇關係與人權保護：84% 	<ul style="list-style-type: none"> 2025上半年總計辦理131堂(次)員工訓練課程，課後問卷平均滿意度達95% 調查結果已回饋訓練承辦單位 	<ul style="list-style-type: none"> 2025年度共回收433份問卷，員工平均滿意度為79%
優化計畫	<ul style="list-style-type: none"> 透過問卷調查，了解員工對永續經營各項議題之關注度與期望，並依員工反饋規劃及推動改善措施 優化措施與實施內容，請參閱本公司永續報告書相關章節： <ul style="list-style-type: none"> ✓ 培訓與發展計畫 ✓ 員工福利 ✓ 安全與健康把關 ✓ 誠信經營 	<ul style="list-style-type: none"> 調查結果將作為未來課程優化與員工職涯規劃之重要依據 優化措施與實施內容，請參閱本公司永續報告書【培訓與發展計畫】章節 	<ul style="list-style-type: none"> 員工對伙食提出之各項建議，將作為提升供餐服務品質及團膳廠商續約評估之參考依據 優化措施與實施內容，請參閱本公司永續報告書【員工福利】章節



人才發展與培育計畫

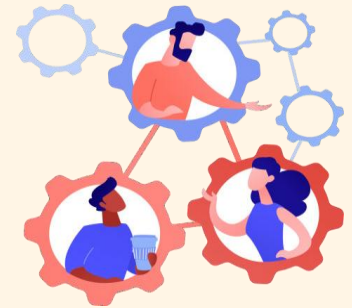
為維持創新動能與整體競爭力，可成高度重視員工之訓練與發展，並依循人才發展品質管理系統 (TTQS) 之原則與規範，建構完善且多元之教育訓練體系。公司每年系統性規劃全體同仁之年度教育訓練計畫，並緊密連結公司營運發展方向與員工職能需求，鼓勵同仁依職務需求參與各項內部及外部訓練課程，以持續精進專業能力。

內部訓練方面，可成透過在職訓練、工作教導及職務輪調等方式，強化同仁之核心專業與跨職能能力。訓練內容涵蓋新進人員職前訓練、主管管理才能培訓、專業職能訓練、內部講師培育及通識課程，並包括AI英語實戰營、程式加工軟體與自動化技術培育專案等多元學習內容。

外部訓練方面，公司依據實際工作需求，提供同仁參與專業研討會與進修課程之機會，並與國內外知名大學及訓練機構合作開設相關課程，協助同仁拓展視野並提升新興領域之核心競爭力。

近年因應疫情影響及數位轉型趨勢，可成亦持續推動多元化線上學習模式，並同步優化課程內容與學習資源配置，以提升整體學習成效與資源運用效率。

整體而言，透過系統化且多層次之教育訓練規劃，同仁在專業知識、技術能力、管理技能及身心調適等面向均能獲得全面提升。可成提供完整且多元之學習資源，涵蓋新進人員培訓、主管發展、專業職能訓練及內部師資培育，致力培養關鍵專業人才，支援產線運作與新製程開發需求，以因應科技產業快速演進。同時，公司亦重視員工身心健康與工作生活平衡，持續打造「樂活可成」之友善職場環境。



強化誠信經營計畫

針對集團各營運據點，可成定期辦理道德倫理、誠信經營及反貪腐相關之風險評估；經本年度評估結果顯示，尚未發現涉及重大風險之情事。對於經評估屬輕度風險之營業活動（如廉潔經營、資訊揭露等），公司已建置完善且有效之會計制度與內部控制制度，以確保相關作業之合規性與透明度。相關誠信經營事項由法務室統籌推動，稽核室則負責執行監督與查核作業，並依年度稽核計畫進行查核。

為持續防範潛在風險，公司將持續深化集團誠信經營之教育訓練與宣導，訓練內容涵蓋誠信經營理念、保密合約與禁止賄賂條款、營業秘密保護，以及內部重大資訊處理與防範內線交易等相關課程。此外，公司每年定期就內、外部檢舉與申訴管道之通報案件進行稽核與檢視，以即時辨識可能違反誠信經營或涉及貪腐之風險，並定期向董事會報告誠信經營之年度運作情形、執行成果及稽核結果，以強化治理機制與風險管理效能。

職災預防改善計畫

可成高度重視職業災害防治與勞工安全議題，並採取嚴謹且制度化之管理作法。公司由專職護理人員依循勞動部相關統計指標，進行職業災害之紀錄、彙整與分析，藉以辨識職災發生率較高之類型與部門，作為擬定改善對策及規劃教育訓練之重要依據，並定期向主管機關及廠內高階主管回報職災管理與改善成效。公司持續透過系統化之危害鑑別與風險評估機制，針對各項事件進行原因分析，並檢討及優化相關軟、硬體設施與標準作業程序，持續精進工作場所環境與職業安全衛生管理，以有效降低職業災害發生風險。

職災項目	跌傷、摔傷、撞傷	被夾、被捲
預防與改善措施	<ol style="list-style-type: none"> 1. 定期執行危害鑑別與風險評估 2. 加強教育訓練與宣導 <ul style="list-style-type: none"> ✓ 於樓梯間張貼標語宣導 (如當心滑倒、使用扶手、禁止奔跑及不要看手機) ✓ 於易滑倒區域張貼危害告示，提醒該區作業人員穿戴防滑鞋具 ✓ 進入停車場時應小心行駛 3. 設置止滑墊，降低滑倒風險 4. 定期實施廠內巡檢計畫，並於雨天加強巡檢人力與頻率，及時清除地面積水 	<ol style="list-style-type: none"> 1. 定期執行危害鑑別與風險評估 2. 落實防護具配戴 3. 強化設備安全點檢，定期檢查設備防護罩、安全連動裝置、防夾捲光電感應裝置、緊急停止裝置之有效運作 4. 定期實施廠內巡檢計畫，查核作業人員防護具配戴狀況、設備安全裝置與安全標語設置情形，並確認人員確實遵循安全作業程序

健康檢查與健康促進方案推動

可成與成功大學醫院之職業醫學專科醫師建立長期合作關係，透過醫師駐廠服務機制，提供同仁即時醫療諮詢與轉介服務，並主動評估作業環境可能衍生之健康風險。另每年與專業醫療機構合作，針對一般作業及特殊危害作業之在職員工辦理定期健康檢查，其檢查頻率與項目均優於當地法規規定。公司並依健康檢查結果建立健康風險分級管理機制，安排醫師進行後續追蹤與專業評估，並由專職護理人員依體檢報告提供適切之健康教育與關懷服務；同時結合職業醫學臨場服務，持續為員工提供完善且周延之健康諮詢與支持機制。



▲年度員工健康檢查

經彙整歷年健康檢查結果顯示，各年齡層員工體脂肪偏高之比例相對較高。為持續促進員工身心健康，在高階主管支持下，本公司推動多元化健康促進課程，並邀請職業醫學專科醫師到廠宣導代謝症候群之預防觀念。透過系統化健康管理措施，協助同仁建立正確健康知識與良好生活習慣，以預防肥胖與慢性疾病，並將員工健康視為公司永續發展之重要基礎。